

עיתון 'הצפירה', 16.11.1926

הצלחת המשאומתן של הד"ר ווייצמן באמריקה

בדבר הרחבת הסוכנות היהודית

ועדת המנדטים דנה בדבר בנין בית המקדש

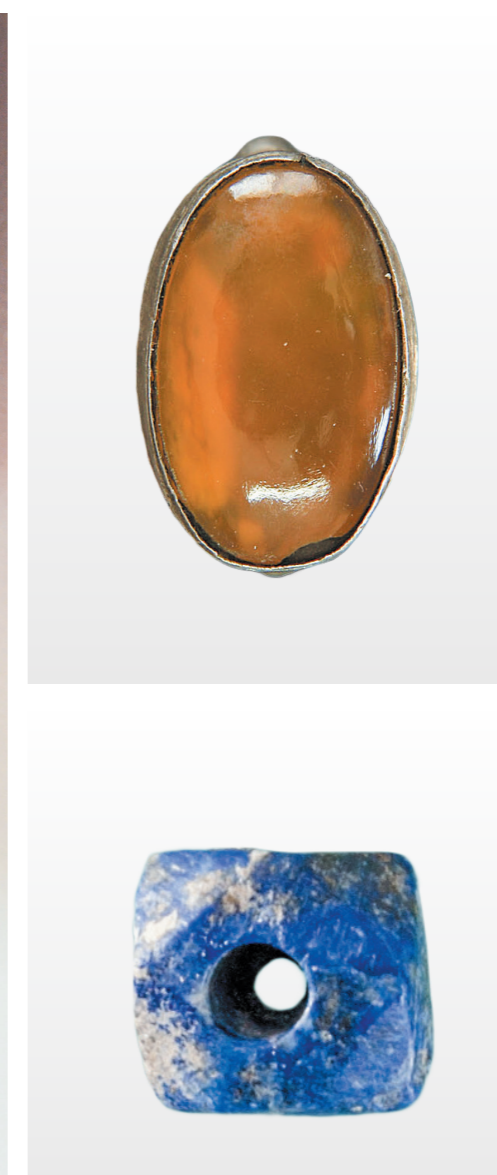
התחלת המור"מ בדבר הרחבת הסוכנות היהודית
הפגנה של פועלים יהודים ונוצרים בטשיקו נגד המלכה הרונית
הקווקים בגליץ קובאן נגד התישבות היהודים
שבוע הזה סוף השביתה באנגליה

מאמר שכתב ד"ר דותן גורן ממכללת הרצוג בכתב העת 'עתימול', שיצא לאור בשבועות האחרונים, מספר את סיפורה של הכותרת הזו, שהופיעה בעיתון 'הצפירה' לפני מלעלה מתעשים שנה. גורן מציין שם ששאלת הקמת המקדש היהודי הובאה בידי דוד הוגו מילצ'בי מהעיר ברסלאוורוצלב בפולין בפני חבר הלאומים, ארגון שהוקם לאחר מלחמת העולם הראשונה בטרם הקמת האו"ם.

האבנים המתגלות

סינון שפכי העפר שהוצאו מהר הבית עשוי לסייע בזיהוי האבנים ששובצו בחושן שלבש הכהן הגדול ■ מחקר מקיף על אבני החושן, שערך פרופ' זהר עמר מאוניברסיטת בראיילן, מתפרסם כעת בספר חדש

חוטי צמר צבעונים בתכלת, ארגמן ותולעת השני, ופשתן לבן. כל חוט זהב שולב בשאר ארבעת מיני החוטים, שכל אחד מהם היה שזור משישה חוטים, 'שש קשן'. כלומר בסך הכול החושן נארג מחוט עבה שנשזר מ-28 חוטים. גודל החושן היה אורך שתי ורד תורת ורוחב זרת אחת, והוא היה מתקפל לשניים, למעין כיס רבוע בשיעור זרת על זרת ההיסטורי והחלכתי, כלומר בשיעור 22\*25 סנטימטרים.



במרכז: לוח החושן החלק שיצרה האמנית אורנה הירשברג, ומצדיו אבני חן שנמצאו בעפר הר הבית: מימין למעלה ענבר המוזהה כאבן הלשם שבחושן, מימין למטה – לפיס לזולי, משמאל למעלה קרנליאן שזוהה במקורות עם האודם ומשמאל למטה אבן אופל שמקובל לזהות עם אבן הישפה שבחושן

צילום: מיזם סינון עפר הר הבית

אם וכאשר יעברו כאן אבנים על יצירת בגדי כהונה חדשים לכהן הגדול, משוכנע פרופ' זהר עמר מהמחלה קה ליימודי ארץ ישראל וארכיאולוגיה באוניברסיטת בראיילן, ייקבעו בחושן 12 האבנים היוקרתיות ביותר בתקרף. תאגו. אלו כנראה לא יהיו בדיוק אותן אבנים שנקבעו בחושן בימי קדם. לר"ה עתו, עליו להכיר בעובדה שהשאיפה ליהויה מוחלט של אבני החושן הקדום איננה מעשית, וכאמור – גם לא בטוח שהדבר הכרחי במסגרת המאמץ לייצור אותו מחדש. בעניין אבני החושן, ובכלל בעניין אבני חן שבמקורות היהודית, הוציא לאור מכתב הרבה כימים האחרונים ספר חדש של פרופ' עמר, 'החן שבאבן'.

מבנה גודל שבמרכז גול ענק גבוהה של המישה מטרים בערך, ומתקרתו משתלשלת פרוכת צבעונית ענקית. לאחר שהציגה בפני עשר אפשרויות שונות לחוטים ושיטות שזירה בחרתי את הרגם שנראה הקרוב ביותר למתואר במקור רות. מטוה החושן שהתקבל היה בגודלו האמיתי, מרהיב ביופיו; בתשליב גוני החוטים הצבעונים ובבוהק חוטי הזהב. "בשלב הבא פניתי ליעל אל קיים, שהיא כאמור מומחית לאבני חן עתיקות וגם גרפיקאית מוכשרת ובעלת שאר רוח, ליצור השלמת החושן באופן וירטואלי. החושן שר חזר בארבע שיטות: תרגום השבעים, רוב סעדיה גאון. לפי שיטות העיבוד והחריטה הקדמוניות האבנים עוצבו בצורה אליפטית, ולא מלבנית כפי שמקובל בשחזורים המאוחרים. מי כיב לאבנים אפטר אשר להבחין במעין טבעת זהב, כלומר השוליים של גומות הזהב שבהן היו משובצות האבנים. לארבע פנינותיו של החושן הוספנו טבעות זהב ששימשו לצור רך חיבור החושן לאפודו השתיים העליונות באמצעות שרשראות זהב והשתיים התחתונות באמצעות פתי לים בגוון תכלת.

החושן ארוג מחוט זהב, חוטי צמר צבעונים בתכלת, ארגמן, תולעת השני ופשתן לבן. כל חוט זהב שולב בשאר ארבעת מיני החוטים. בסך הכול שנשזר מ-28 חוטים

מוגדרות רק כאבני חן ממצצה. "הממצא מהר הבית", מסכם פרופ' עמר את תוצאות הבידיקה, "משקף נאמנה את מצאי אבני חן המקובלות לאורך כל התקופות ההיסטוריות של ארץ ישראל וסיבוכיותה. אבני קרנליאן המשובצות הובאו מתימן, אמוניאט או פלדספר ירוק נכרה בעבר החל הברזר המצרי והלובי. האבן הייתה אהודה במצרים העתיקה וכנראה זוהתה עם האזמר" גר היווני בטרם החל השימוש באבן בני בריל. אבני הלפס לזולי הגיעו מאפגניסטן דרך מסופוטמיה למזרח הקרוב. אבן הסודליט מופיעה אף היא בממצא מתקופת הברזר, ימי פירוש 'אבן טובה'.

החושן שחזור מדויק של החר שן פניתי עם התגונים האלה לאורנה הירשברג, מומחית לטויה עתיקה, הני מניתי עם ששת 'לשכת הפרוכת' – מיום שחזור הפרוכת של המקדש. נסעתי עם רעייתי לסדנה שלה באחת מגבעות איתמר שבשומרון. גששנו אותה בתוך מבנה גודל שבמרכז גול ענק גבוהה של המישה מטרים בערך, ומתקרתו משתלשלת פרוכת צבעונית ענקית. לאחר שהציגה בפני עשר אפשרויות שונות לחוטים ושיטות שזירה בחרתי את הרגם שנראה הקרוב ביותר למתואר במקור רות. מטוה החושן שהתקבל היה בגודלו האמיתי, מרהיב ביופיו; בתשליב גוני החוטים הצבעונים ובבוהק חוטי הזהב. "בשלב הבא פניתי ליעל אל קיים, שהיא כאמור מומחית לאבני חן עתיקות וגם גרפיקאית מוכשרת ובעלת שאר רוח, ליצור השלמת החושן באופן וירטואלי. החושן שר חזר בארבע שיטות: תרגום השבעים, רוב סעדיה גאון. לפי שיטות העיבוד והחריטה הקדמוניות האבנים עוצבו בצורה אליפטית, ולא מלבנית כפי שמקובל בשחזורים המאוחרים. מי כיב לאבנים אפטר אשר להבחין במעין טבעת זהב, כלומר השוליים של גומות הזהב שבהן היו משובצות האבנים. לארבע פנינותיו של החושן הוספנו טבעות זהב ששימשו לצור רך חיבור החושן לאפודו השתיים העליונות באמצעות שרשראות זהב והשתיים התחתונות באמצעות פתי לים בגוון תכלת.

בזיהוי אבני החושן מימי בית שני יש להתייחס למרחבים החדשים שנמצאו בהם אבני חן ונפתחו בפני בני תקופה ההיא, דוגמת אזור החרו וסרילנקה, וכן לאיתור מרכזי בריל במצרים בתקופה ההלניסטית-רומית. בהתאם לכך אפשר להוסיף למצאי המקראי עוד כמה אבני יקרות שהופיעו בתקופה הזו וזכורות בתרגומים ביוונית ובאמית, וזו מיני הבריל אקומרין ואזמנד, מוג. הממצא הזה הראיות נוספות מוכיח חים, למשל, 'שהיהלום' המקראי איננו אבן הדיאמנט, המכונה בימינו בשם הזה – זיהוי שמופיע לראשונה רק בימי הביניים והיה מוכר כאבן חן מולטשת שכיהן רק החל באותה העת."

מנתמחה בתחום הגמולוגי (מדע אבני חן) והארכיאולוגי, ובהנהגה כבדיקות מדעיות מדרג מייצג של אבנים במטרה להותן באופן מוחלט. מתברר שהרשר מה כוללת לא יותר מ-25 סוגי אבני חן. "מתוך הממצא שמתייחס לאבני חן שנחשבו ליצרות בתקופת המקרא עלו האבנים קרנליאן, אגת, אמתיסט, גלאונט, המטיסט, ג'יר, ג'ספר, לודיט, מלכית, אוניקס, סרדוניקס, אוליבין, טורקיין, קריסטל ומיני קורורץ נוספים. לכך אפשר להוסיף את הענבר, הזוכית והאבסוריאן. סכיר שחלק מהאבנים הללו הן המועמדות העיקריות לזיהויים, וכל שנותר לעשות הוא לייחס לכל שם את האבן המתאימה.